

Combiné DECT Avaya 3735 - Guide de référence rapide

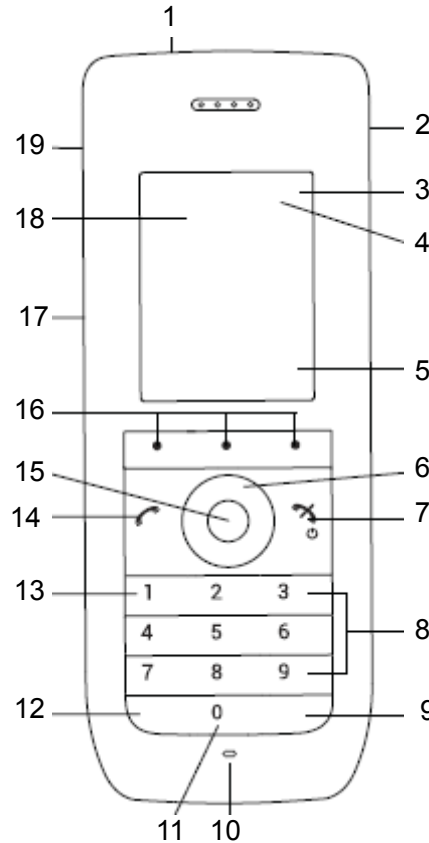
Version 4.6
Juillet 2017
© 2017, Avaya Inc.
Tous droits réservés.

Présentation de 3735 DECT handset

Avaya 3735 DECT handset est un combiné DECT robuste, conçu pour les environnements où sa fréquence d'utilisation est moyenne à élevée tels que les hôpitaux, les unités de soins gériatriques, le commerce de détail et les entreprises. Ses fonctionnalités de messagerie avancées en font l'outil idéal pour les applications qui nécessitent une messagerie bidirectionnelle ou une interaction avec un équipement automatisé.

Avaya 3735 DECT handset simplifie les tâches de maintenance ou d'administration et peut facilement s'adapter aux besoins changeants des organisations diversifiées et de grande taille.

Disposition physique du combiné 3735



Numéro de référence	Nom
1	Bouton Multifonctions/Alarme
2	Connecteur du casque
3	Affiche l'heure et les icônes
4	Affiche la date et les icônes
5	Affiche la nature des touches de fonction
6	Touche de navigation à cinq directions
7	Touche Téléphone raccroché et Marche/arrêt
8	Touches alphanumériques
9	Touche Arrêt son

Le tableau continue ...

Numéro de référence	Nom
10	Microphone
11	Espace
12	Blocage touches du clavier et Majuscules/minuscules
13	Accès à la messagerie vocale
14	Touche Décroché
15	Touche de confirmation
16	Touches de fonction
17	Bouton Désactiver le micro
18	Écran couleur
19	Boutons Volume

Fonctions

* Remarque :

Certaines fonctions dépendent de la licence ou du système ou requièrent des configurations à l'aide de WinPDM ou du gestionnaire de périphériques.

Tableau 1 : Fonctions de 3735 DECT handset

Fonctions	3735	Alarme 3735
Général		
Inscription facile	✓	✓
Sécurité DECT améliorée	✓	✓
Vibreur	✓	✓
Connecteur du casque	✓	✓
Fonction haut-parleur	✓	✓
3 raccourcis programmables	✓	✓
9 raccourcis-clavier programmables	✓	✓


Le tableau continue ...

Fonctions	3735	Alarme 3735
Profils	✓	✓
Profils système	✓	✓
Téléphone partagé	✓	✓
Contacts (250 contacts)	✓	✓
Annuaire centralisé	✓	✓
Annuaire d'entreprise (1000 contacts)	✓	✓
Langues disponibles au téléchargement	✓	✓
Bouton multifonctions	✓	—
Touche de navigation programmable	✓	✓
Mise à niveau possible vers Messenger	—	—
Mise à niveau possible vers Protector	✓	—
Gestion centralisée	✓	✓
Menus personnalisés	✓	✓
Batterie facilement remplaçable	✓	✓
Remplacement facile du combiné	✓	✓
Restrictions du combiné	✓	✓
Bluetooth	✓	✓
Téléphonie		

Le tableau continue ...

Fonctions	3735	Alarme 3735
Push to Talk (PTT)	✓	✓
Appel de procédure	✓	✓
Accès à la messagerie vocale	✓	✓
Micro allumé/éteint au cours de l'appel	✓	✓
Cinq numéros d'urgence prédéfinis	✓	✓
Messagerie		
Messagerie mini (12 caractères)	—	—
Envoyer les données	✓	✓
Messagerie colorée	✓	✓
Messagerie interactive	✓	✓
Données avec préfixe	✓	✓
Alarme		
Alarme avec bouton de commande	—	✓
Signal sonore de localisation (ALS)	—	✓
Alarme comprenant des données	—	✓
Emplacement		
Emplacement, stations de base	✓	✓


Icônes

Icône	Nom
	Force du signal

Le tableau continue ...

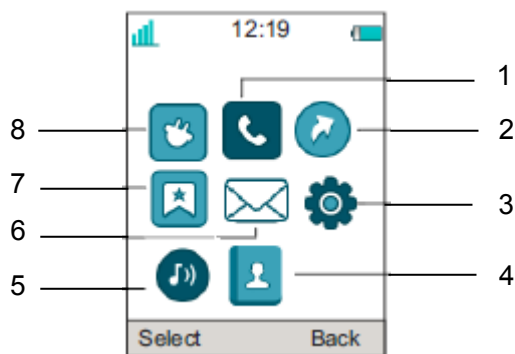
Icône	Nom
	Batterie totalement chargée
	Message vocal
	Micro éteint
	Haut-parleur
	Haut-parleur désactivé
	Arrêt son
	Oreillette
	Casque d'écoute Bluetooth
	Bluetooth
	Nouveau message
	Message lu
	Appel manqué
	Appel entrant
	Appel sortant
	Connexion système
	Blocage des touches

Le tableau continue ...

Icône	Nom
	Blocage tél

Menu et touches du combiné

Icônes de menu



Numéro de référence	Nom
1	Appels
2	Raccourcis
3	Paramètres
4	Contacts
5	Profils
6	Messagerie
7	Mes favoris
8	Connexions

Naviguer dans le menu

1. Pour se déplacer dans la structure du menu, utilisez la touche **Navigation**.
2. Pour sélectionner une option, appuyez sur la touche de fonction correspondante, située sous l'affichage.

Touches Faible, touches Clavier et bouton Multifonctions

Les trois touches de fonction situées en dessous de l'écran peuvent être programmées avec des fonctions particulières, comme la composition d'un numéro spécifique.

Le fait d'appuyer longuement sur une touche **Clavier** peut avoir la même fonction qu'une touche **Faible** et toutes les touches comprises entre **2** et **9** peuvent être programmées comme une touche **Clavier**.

Le bouton **Multifonctions** peut également être programmé avec différentes fonctions en appuyant longuement ou deux fois dessus.

Activer le blocage automatique du clavier

1. Appuyez sur **Menu**.
 2. Sélectionnez **Paramètres**.
 3. Sélectionnez **Blocages** > **Bloc touche auto**.
 4. Sélectionnez l'une des options suivantes :
 - **Allumé**
 - **Actif sauf appel**
- Le système affiche le paramètre actuel de blocage du clavier dans **Bloc touche auto**.
5. Appuyez sur **Retour** pour afficher de nouveau le menu **Blocages**.
 6. Sélectionnez **Tps verrou. auto** et appuyez sur **Sélect.**
 7. Sélectionnez le délai de blocage requis, puis appuyez sur **Sélect.**


L'utilisateur peut faire en sorte qu'un clavier verrouillé se déverrouille automatiquement à la réception d'un appel ou d'un message. Une fois que l'utilisateur s'est chargé de l'appel ou du message en question, le clavier se verrouille à nouveau après expiration du **Tps verrou. auto** spécifié.

Désactivation du blocage automatique des touches

1. Appuyez sur **Menu**.
2. Sélectionnez **Paramètres**.
3. Sélectionnez **Blocages** > **Bloc touche auto**.
4. Sélectionnez **Eteint** pour désactiver le blocage automatique des touches.


Fonctions de base

Allumer le combiné

1. Appuyez sur la touche **Téléphone raccroché et Marche/arrêt** () et maintenez-la enfoncée.
Le combiné vibre lorsqu'il est allumé, l'affichage s'illumine et affiche un message de confirmation.
2. Appuyez sur **Oui**.

Désactivation du combiné

Le combiné doit être en mode inactif.

1. Appuyez sur la touche **Téléphone raccroché et Marche/arrêt** () et maintenez-la enfoncée.
Le système affiche la fenêtre **Déconnexion ?**.
2. Pour confirmer, appuyez sur **Oui**.
Si un combiné est partagé et l'un des utilisateurs se déconnecte du combiné partagé, le blocage empêchant toute utilisation non autorisée du combiné est désactivé.

Charger la batterie

Pour charger la batterie, posez le combiné sur l'un des supports suivants :

- Chargeur de bureau : lorsque le combiné est posé sur le chargeur de bureau, il est pleinement opérationnel. Cependant, le vibreur ne se déclenche pas.
- Support de chargement
Vous pouvez aussi charger le combiné depuis un chargeur de batteries séparé.
Toute charge en dessous de 5°C aura un effet négatif sur la batterie et raccourcira sa durée de vie.

Remplacer la batterie

Si le temps de veille du combiné est trop vite écourté, il est temps de remplacer la batterie par une nouvelle.

Veillez contacter votre administrateur système ou votre fournisseur de combinés pour obtenir des informations sur les nouvelles batteries.

Passer un appel

Pour composer le numéro et passer un appel, effectuez l'une des opérations suivantes :

- En mode veille, composez le numéro et appuyez sur la touche **Décroché** ou la touche de fonction **Appel**.
- Appuyez sur la touche **Décroché** et sélectionnez le numéro dans **Liste Appels**.
- Appuyez sur une touche pré programmée **Clavier** ou la touche **Faible**.
- Appuyez sur une touche de fonction.
- Pour composer un numéro à partir de l'annuaire local, allez dans **Contacts** > **Appeler contact**. Sélectionnez un nom dans la liste et appuyez sur **Appel** ou sur la touche **Décroché**.
- Pour composer un numéro à partir de l'annuaire central, allez dans **Contacts** > **Annu. centralisé**. Effectuez une

recherche par **Nom**, **Numéro** ou **Dernier résultat**, puis appuyez sur **Recher**. Appuyez sur la touche **Décroché** ou la touche de fonction **Appel**.

Les touches alphanumériques peuvent être programmées avec un numéro de combiné.

Répondre à un appel

Lorsque le signal sonore retentit, appuyez sur la touche **Décroché**.

Terminer un appel

Pour certains systèmes ou PBX, le combiné doit envoyer un DTMF pour mettre fin à un appel.

Pour mettre fin à un appel, appuyez sur la touche

Téléphone raccroché et Marche/arrêt ().

Refuser un appel

Votre combiné doit sonner.

Appuyez sur la touche **Téléphone raccroché et Marche/**

arrêt () ou la touche de fonction **Refus**.

Activer ou désactiver la fonction haut-parleur

Lors d'un appel, appuyez sur la touche de fonction de gauche pour activer ou désactiver la fonction haut-parleur.

Activer ou désactiver des signaux audio

Suivez les étapes suivantes :

- En mode veille, appuyez longuement sur la touche **Arrêt son** ou sur le bouton **Couper micro** pour activer ou désactiver les signaux audio.

L'icône **Arrêt son** indique que le combiné est en mode silencieux.

- Appuyez brièvement sur la touche **Arrêt son** ou le bouton **Couper micro** avant de répondre à un appel pour désactiver le signal de sonnerie.

Configurer le vibreur

1. Appuyez sur **Menu**.
2. Sélectionnez **Paramètres**.
3. Sélectionnez **Son & alertes > Alerte vibreur**.
4. Sélectionnez l'une des options suivantes :

- **Allumé**
- **Allumé si sil.** : le vibreur est activé lorsque le combiné est en mode silencieux.

• Eteint

5. Sélectionnez alerte vibreur.
6. Appuyez sur **Retour** pour sauvegarder les paramètres.

* Remarque :

Si le vibreur est activé, il vibre pour les appels entrants et les messages. Le vibreur peut également être activé lors de la réception d'un message au cours d'un appel.

Modifier le volume lors d'un appel

Effectuez l'une des actions suivantes :

- Appuyez sur le bouton **Volume** vers le haut pour augmenter le volume et vers le bas pour le diminuer.
- Utilisez la touche **Navigation** pour régler le volume.

Verrouiller ou déverrouiller manuellement le clavier

Appuyez sur la touche * pour le verrouiller ou le déverrouiller, puis sur la touche de fonction **Bloc.** ou **Oui**.

L'icône **Clavier verrouillé** indique que le clavier est bel et bien verrouillé.

Messages texte sur 3735 DECT handset

Lorsque vous recevez un message texte, une tonalité spécifique retentit. Le message s'affiche immédiatement et l'icône **Nouveau message** apparaît à l'écran.

Si le message est reçu au cours d'un appel, l'utilisateur est averti par un bip et le message s'affiche. Le message est enregistré dans la liste des messages.

La disponibilité de la messagerie dépend de la version du combiné.

Lire un message enregistré

1. Appuyez sur **Menu**.
2. Sélectionnez **Messagerie**.
3. Sélectionnez **Boîte Réception** pour afficher la liste des messages.
4. Sélectionnez un message et appuyez sur **Voir**.
Vous pouvez faire défiler la liste des messages à l'aide des flèches haut et bas sur la touche de navigation.

Écrire un nouveau message

1. Appuyez sur **Menu**.
2. Sélectionnez **Messagerie**.
3. Sélectionnez **Écrire nouv. mess..**
4. Écrivez un tout nouveau message ou sélectionnez un modèle de message en appuyant sur la touche de fonction **Plus** et modifiez-le si nécessaire.

* Remarque :

La touche **Plus** ne s'affiche pas si aucun modèle de message n'a été défini.

5. Lorsque le message est terminé, appuyez sur **Envoi**.
6. Saisissez le numéro d'appel.
7. Appuyez sur **Envoi** pour envoyer le message.

Suppression d'un message

1. Appuyez sur **Menu**.
2. Sélectionnez **Messagerie**.
3. Sélectionnez **Boîte Réception** pour afficher la liste des messages.
4. Sélectionnez un message que vous souhaitez supprimer, puis appuyez sur **Plus**.
Vous pouvez faire défiler la liste de messages à l'aide des flèches haut et bas de la touche de navigation.
5. Sélectionnez **Supprimer**, puis appuyez sur **Oui**.
Le système supprime le message.
6. (**Facultatif**) Pour supprimer tous les messages de la liste, sélectionnez **Suppr. tout** et appuyez sur **Oui**.

Consulter la messagerie vocale

Effectuez l'une des actions suivantes :

- Lorsque vous recevez un nouveau message vocal, vous êtes prévenu par l'icône **Nouveau message vocal**, mais aussi par une notification qui s'affiche automatiquement. Appuyez sur **Appel** pour appeler votre messagerie vocale et écouter le message correspondant.
- En mode veille, appelez votre messagerie vocale en appuyant longuement sur la touche numérique **1**.
- Sélectionnez **Messagerie > Boîte Réception**. Sélectionnez le message vocal et appuyez sur **Voir**, puis sur **Appel**.

Si le numéro de poste n'est pas disponible, le système affiche la boîte de dialogue **Numéro de messagerie vocale non défini**.

Tous les messages vocaux sont indiqués par une seule icône, dans la liste des messages.

Utiliser l'annuaire local


Utiliser l'annuaire pour :

- Rechercher et appeler un nom
- Ajouter un contact
- Modifier un contact

- Supprimer un contact

- Pour rechercher et appeler un nom, procédez comme suit :
 - Sélectionnez **Contacts** > **Appeler contact**.
 - Procédez de l'une des façons suivantes :
 - Saisissez les premières lettres du nom, ou le nom entier. Lors de la saisie du texte, les suggestions qui correspondent à l'entrée s'affichent dans le champ **Recher**.
 - Accédez à la liste des contacts.
 - Sélectionnez le nom et appuyez sur **Appel**.
- Pour ajouter un nouveau contact, procédez comme suit :
 - Sélectionnez **Contacts** > **Ajouter contact**.
 - Sélectionnez **Nouveau** ou **À partir de la liste d'appel**.
 - Appuyez sur **Ajout**.
 - Saisissez le nom et appuyez sur **OK**.
 - Sélectionnez **Numéro**, saisissez le numéro et appuyez sur **OK**.
 - Appuyez sur **Enreg.**.
- Pour modifier un contact, procédez comme suit :
 - Sélectionnez **Contacts** > **Modifier contact**.
 - Sélectionnez le nom et appuyez deux fois sur **Éditer**.
 - Pour effectuer les modifications nécessaires, appuyez sur **OK**, puis sur **Enreg.**.

Un contact de l'annuaire de l'entreprise est marqué

comme , ce qui signifie qu'il n'est pas modifiable.

- Pour supprimer un contact, procédez comme suit :
 - Sélectionnez **Contacts** > **Supprimer un contact**.
 - Sélectionnez le nom, appuyez sur **Supprimer** puis sur **Oui**.

Utiliser l'annuaire central

L'annuaire central recherche des contacts dans la base de données centralisée de l'annuaire de l'entreprise.

- Sélectionnez **Contacts** > **Annu. centralisé**.
- Effectuez l'une des actions suivantes :
 - **Recher. par Nom**
 - **Recher. par N°**
 - **Dernier résultat**
- Saisissez la ou les premières lettres du prénom et/ou la ou les premières lettres du nom de famille.
- Appuyez sur **Recher**.

Le système recherche l'annuaire central et affiche une liste de noms correspondants.

- (**Facultatif**) Vous pouvez passer à l'entrée suivante, par ordre alphabétique, en appuyant sur la touche **Navigation**.
- Pour ajouter un contact, appuyez sur **Plus**. Pour passer un appel, appuyez sur **Appel** ou sur la touche **Décroché**.

Fonctions d'alarme

Activation d'une alarme

Vous pouvez toujours déclencher l'alarme en parlant, en modifiant vos paramètres ou lorsque le combiné est verrouillé.

Pour activer l'alarme, appuyez sur le bouton alarme à deux reprises en deux secondes.

Le système affiche le texte d'information `Personal alarm`.

L'alarme est envoyée à la centrale d'alarme qui la répand davantage. Après cela, le combiné retourne en mode de veille.

Signal sonore de localisation

Une alarme peut être suivie d'un signal sonore de localisation (ALS). L'ALS est un signal émanant du combiné qui retentit pendant une période prédéfinie. Le signal peut être interrompu en appuyant sur le bouton du combiné pour désactiver le son.

Test de l'alarme

Appuyez sur le bouton alarme et maintenez-le enfoncé jusqu'à ce que le système affiche le texte d'information `Test Alarm`.

Alarme avec données

Les données doivent être manuellement définies et conservées par l'utilisateur. Pour utiliser la fonction, un raccourci, un raccourci-clavier ou une touche de navigation dans le combiné doit être défini comme raccourci vers le menu **Mod. données al.**. Les données stockées sont ajoutées à tous les types d'alarme lors de la transmission.

Appel automatique après une alarme

Il est possible de configurer un combiné pour appeler un numéro prédéfini après l'envoi d'une alarme. S'il est configuré, il est également possible d'appeler le numéro prédéfini sans envoyer d'alarme en appuyant sur le bouton de commande. Selon les réglages, il est possible d'établir l'appel dans les modes suivants :

- Mode Haut-parleur
- Mode Normal

- Mode Surveillance

Résistance chimique

Les caractères alpha et numériques imprimés sur l'extérieur du combiné ont été testés pour leur résistance aux éclats, à l'effacement ou à l'usure lorsque le combiné est en contact avec les nettoyeurs et désinfectants courants ou la transpiration. Ne plongez pas le combiné dans une solution et utilisez un chiffon humide pour le nettoyer. Les produits chimiques suivants n'ont montré aucun effet néfaste :

- Éthanol 85 %
- Aseptix, H₂O₂
- Hypochlorite de sodium 5 %
- Chlorhexidine 60 % 0,5 mg/ml
- Actichlor plus, 1 000 ppm de chlore
- Virkon S 1 %

* Remarque :

L'acétone peut endommager le boîtier en plastique du combiné et son utilisation doit donc être évitée.

Support technique

Visitez le site Web du support technique d'Avaya à l'adresse <http://support.avaya.com> pour obtenir la documentation, les notices de produits et les articles les plus récents. Vous pouvez également rechercher des notes de mise à jour, des téléchargements et des résolutions aux problèmes rencontrés. Utilisez le système de demande de service en ligne pour créer une demande de service. Discutez avec des agents en temps réel pour obtenir des réponses à vos questions ou pour demander d'être mis en relation avec une équipe du support technique dans le cas où un problème nécessiterait une expertise supplémentaire.